

# 最近の経済動向

令和4年12月号

(北海道の景気動向～令和4年10月の経済指標を中心として)

一部に弱さが残るものの、緩やかに持ち直している

## ■ 生産動向

P1 生産活動(鉱工業生産指数)  
持ち直しの動きに弱さがみられる

## ■ 需要動向(消費・投資)

P3 個人消費(百貨店・スーパー・コンビニエンスストア・専門量販店販売額、  
インターネットを利用した一世帯支出額、新車登録台数)  
一部に弱さが残るものの、全体として持ち直している

P8 住宅建設(新設住宅着工戸数)  
弱い動きがみられる

P9 公共工事(公共工事請負金額)  
高い水準にあるものの、弱めの動きとなっている

P10 観光(来道者数、来道外国人数、宿泊者数)  
緩やかに改善している

P12 輸出入(輸出額、輸入額)  
輸入額、輸出額ともに前年を上回った

## ■ 企業倒産

P14 企業倒産(倒産件数、負債総額)  
倒産件数は減少し、負債総額は増加した

## ■ 雇用動向

P15 求人・求職(月間有効求人数・求職者数、有効求人倍率、完全失業率)  
緩やかに持ち直しの動きがみられる

## ■ 物価動向

P18 物価(消費者物価指数)  
消費者物価指数は前年を上回った

## ■ 企業の業況感

P18 企業経営者意識調査  
前期から変わらなかった

P19 企業のみなさまから伺いました

北海道経済部経済企画局経済企画課

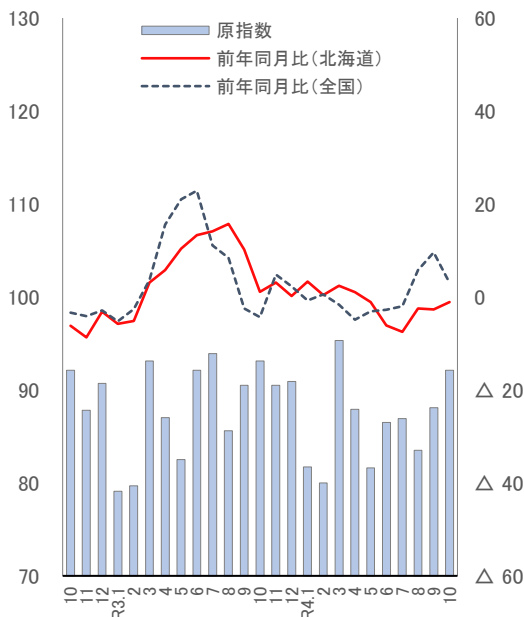
## 生産活動～持ち直しの動きに弱さがみられる

### 鉱工業生産指数(10月)

鉱工業生産指数の原指数は、92.1(平成27年=100)で前年同月比△1.1%となり、6か月連続で前年を下回った。  
 季節調整済指数は、87.0となり、2か月ぶりに前月を上回った。  
 主な業種では、輸送機械工業など5業種が前月を下回り、化学・石油石炭製品工業など5業種が前月を上回った。

#### 【原指数】

(平成27年=100) □ (前年同月比: %)



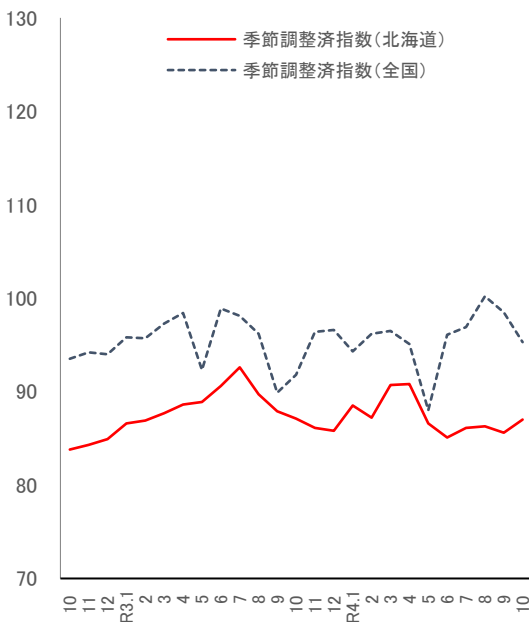
(資料: 北海道経産局、経済産業省)

	原指数	前年同月比(%)	
		北海道	全国
10	92.1	△ 6.2	△ 3.4
11	87.8	△ 8.7	△ 4.1
12	90.7	△ 3.2	△ 2.9
R3.1	79.1	△ 5.8	△ 5.3
2	79.7	△ 5.2	△ 2.6
3	93.1	3.1	3.6
4	87.0	5.8	15.6
5	82.5	10.4	21.0
6	92.1	13.3	22.9
7	93.9	14.1	11.1
8	85.6	15.7	8.4
9	90.5	10.2	△ 2.5
10	93.1	1.1	△ 4.3
11	90.5	3.1	4.8
12	90.9	0.2	2.2
R4.1	81.7	3.3	△ 0.8
2	80.0	0.4	0.5
3	95.3	2.4	△ 1.7
4	87.9	1.0	△ 4.9
5	81.6	△ 1.1	△ 3.1
6	86.5	△ 6.1	△ 2.8
7	86.9	△ 7.5	△ 2.0
8	83.5	△ 2.5	5.8
9	88.1	△ 2.7	9.6
10	p 92.1	△ 1.1	3.0

\*「p」は速報値

#### 【季節調整済指数】

(平成27年=100) □

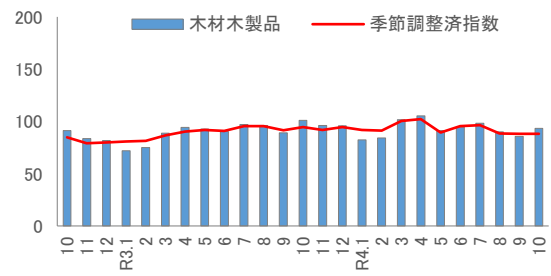
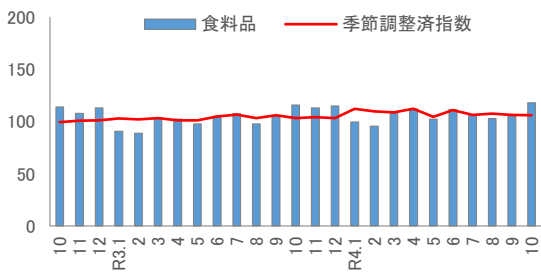
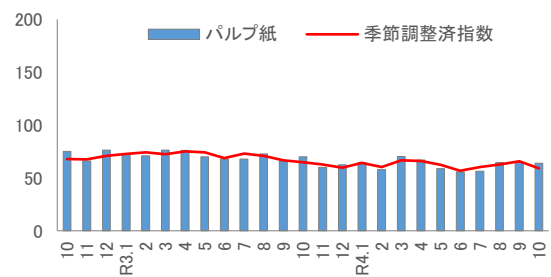
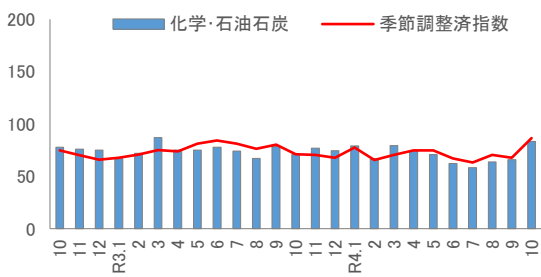
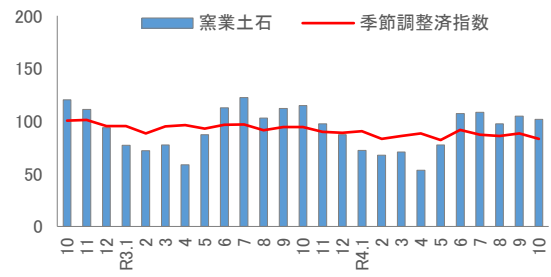
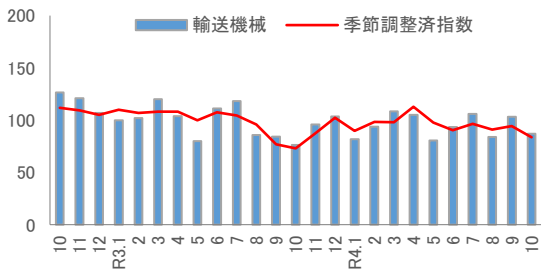
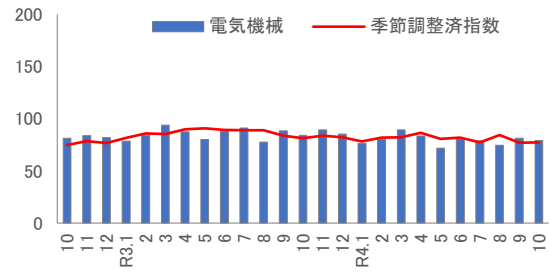
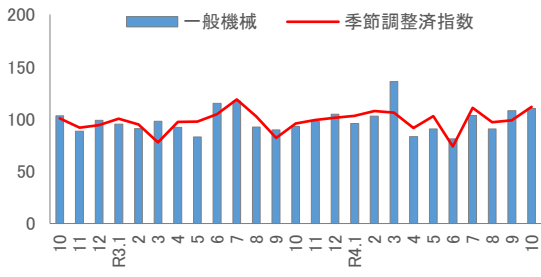
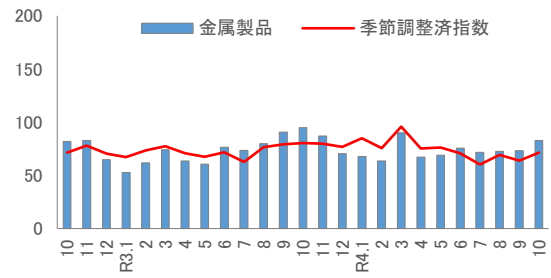
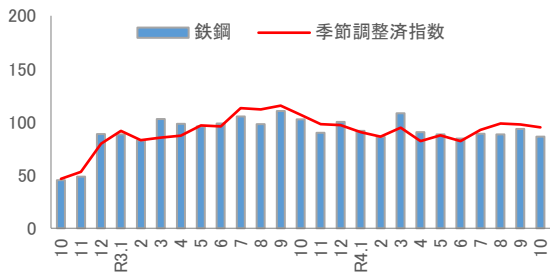


(資料: 北海道経産局、経済産業省)

	季節調整済指数	
	北海道	全国
10	83.8	93.5
11	84.3	94.2
12	84.9	94.0
R3.1	86.6	95.8
2	86.9	95.7
3	87.7	97.3
4	88.6	98.4
5	88.9	92.3
6	90.6	98.9
7	92.6	98.1
8	89.7	96.2
9	87.9	89.9
10	87.1	91.8
11	86.1	96.4
12	85.8	96.6
R4.1	88.5	94.3
2	87.2	96.2
3	90.7	96.5
4	90.8	95.1
5	86.6	88.0
6	85.1	96.1
7	86.1	96.9
8	86.3	100.2
9	85.6	98.5
10	p 87.0	95.3

\*「p」は速報値

## ■主な業種の原指数と季節調整済指数

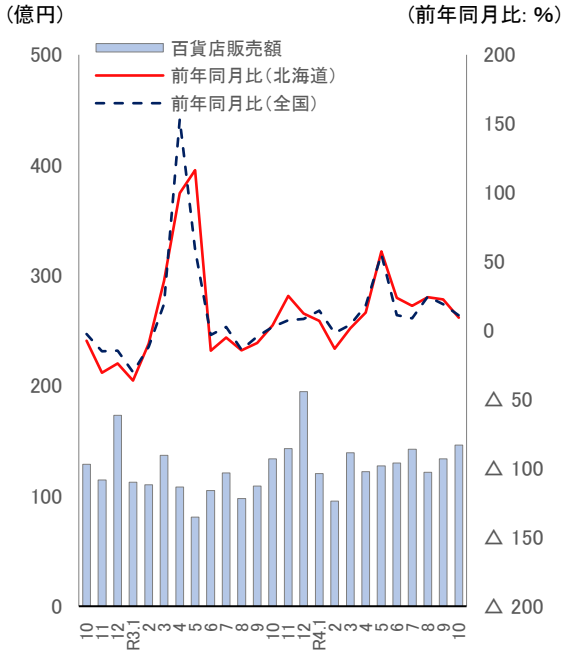


(資料:北海道経産局)

■個人消費～一部に弱さが残るものの、全体として持ち直している

百貨店販売額(10月)

百貨店販売額は、146億円で前年同月比+9.3%となり、8か月連続で前年を上回った。



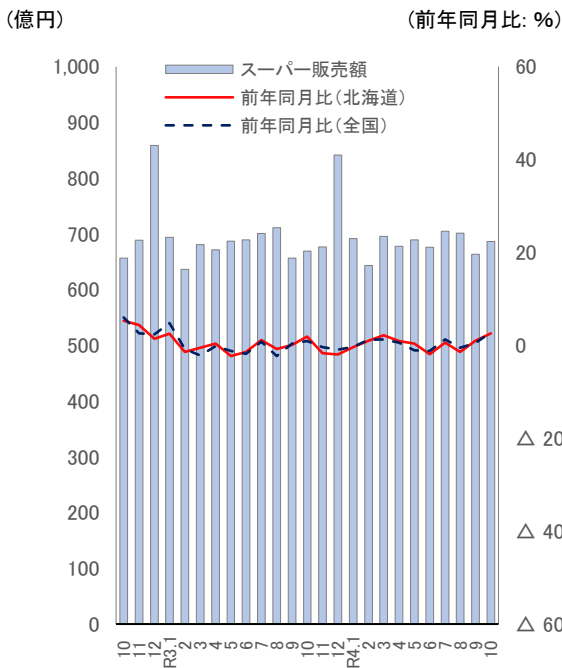
(資料:北海道経産局、経済産業省)

	販売額 (億円)	前年同月比(%)	
		北海道	全国
10	129	△ 7.4	△ 2.5
11	114	△ 30.6	△ 15.1
12	173	△ 23.9	△ 14.5
R3.1	112	△ 36.3	△ 30.2
2	110	△ 9.4	△ 11.8
3	137	36.0	19.3
4	108	99.7	153.1
5	81	116.3	58.8
6	105	△ 14.5	△ 3.3
7	121	△ 5.0	2.6
8	98	△ 14.4	△ 13.9
9	109	△ 9.1	△ 4.5
10	134	3.7	2.5
11	143	25.0	7.5
12	195	12.4	8.3
R4.1	120	7.0	14.5
2	95	△ 13.2	△ 1.8
3	139	1.7	4.2
4	122	13.1	18.2
5	127	57.4	55.3
6	130	23.6	11.2
7	142	17.8	8.9
8	121	24.2	24.7
9	134	22.6	19.1
10	p 146	9.3	10.9

\*「p」は速報値

スーパー販売額(10月)

スーパー販売額は、686億円で前年同月比+2.6%となり、2か月連続で前年を上回った。



(資料:北海道経産局、経済産業省)

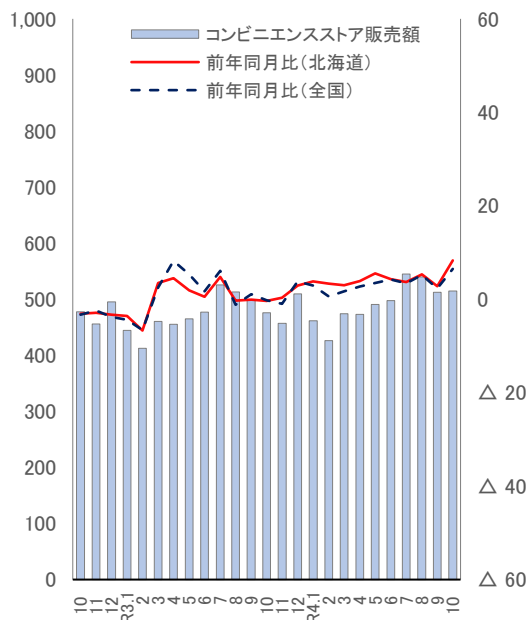
	販売額 (億円)	前年同月比(%)	
		北海道	全国
10	657	5.3	6.0
11	689	4.4	2.6
12	858	1.4	2.4
R3.1	694	2.5	4.8
2	637	△ 1.4	△ 0.8
3	680	△ 0.5	△ 2.2
4	671	0.4	△ 0.2
5	687	△ 2.3	△ 1.2
6	689	△ 1.4	△ 1.8
7	700	1.1	0.8
8	711	△ 0.8	△ 2.3
9	657	0.1	0.4
10	669	1.9	0.9
11	677	△ 1.7	△ 0.4
12	841	△ 2.0	△ 0.9
R4.1	691	△ 0.4	△ 0.3
2	643	1.0	1.2
3	696	2.2	1.3
4	678	0.9	0.6
5	689	0.4	△ 1.1
6	676	△ 1.9	△ 1.2
7	704	0.6	1.3
8	701	△ 1.4	△ 0.5
9	663	1.0	0.5
10	p 686	2.6	2.8

\*「p」は速報値

## コンビニエンスストア販売額(10月)

コンビニエンスストア販売額は、515億円で前年同月比+8.3%となり、12か月連続で前年を上回った。

(億円) (前年同月比: %)



(資料: 北海道経産局、経済産業省)

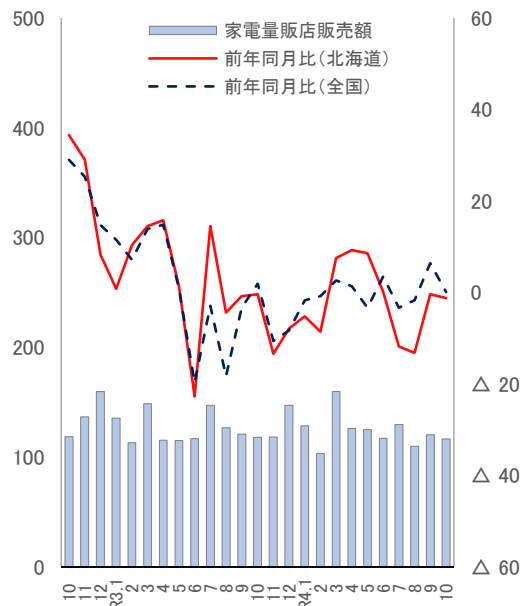
	販売額 (億円)	前年同月比(%)	
		北海道	全国
10	478	△ 3.1	△ 3.3
11	456	△ 2.9	△ 2.4
12	495	△ 3.3	△ 3.8
R3.1	445	△ 3.6	△ 4.4
2	412	△ 6.7	△ 6.6
3	460	3.5	2.5
4	455	4.5	8.2
5	465	1.9	5.3
6	477	0.5	1.7
7	526	4.8	6.1
8	513	△ 0.3	△ 1.2
9	498	△ 0.1	1.1
10	476	△ 0.4	△ 0.2
11	457	0.3	△ 1.0
12	510	2.9	3.8
R4.1	461	3.8	2.9
2	426	3.3	0.6
3	474	3.0	1.7
4	473	3.9	2.7
5	491	5.5	3.5
6	497	4.3	4.2
7	545	3.7	3.4
8	540	5.3	5.2
9	512	2.8	2.3
10	p 515	8.3	6.5

\*「p」は速報値

## 家電大型専門店販売額(10月)

家電大型専門店販売額は、117億円で前年同月比△1.2%となり、4か月連続で前年を下回った。

(億円) (前年同月比: %)



(資料: 北海道経産局、経済産業省)

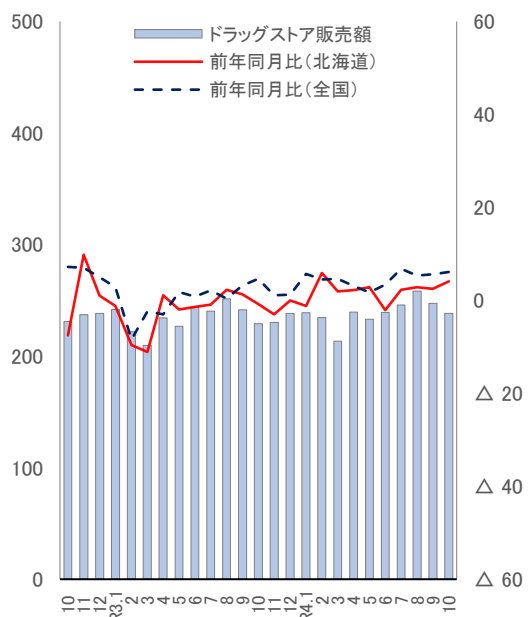
	販売額 (億円)	前年同月比(%)	
		北海道	全国
10	119	34.4	29.0
11	137	29.0	25.3
12	160	8.2	14.7
R3.1	135	0.8	11.5
2	113	10.3	7.2
3	149	14.5	13.9
4	115	15.8	14.8
5	115	1.4	0.9
6	117	△ 22.7	△ 19.7
7	147	14.5	△ 2.9
8	127	△ 4.4	△ 18.3
9	121	△ 0.8	△ 3.3
10	118	△ 0.4	1.9
11	118	△ 13.4	△ 10.6
12	147	△ 7.9	△ 8.3
R4.1	128	△ 5.2	△ 1.7
2	103	△ 8.6	△ 0.8
3	160	7.5	2.6
4	126	9.3	1.4
5	125	8.6	△ 3.3
6	117	0.2	3.5
7	130	△ 11.8	△ 3.3
8	110	△ 13.2	△ 1.7
9	120	△ 0.4	6.4
10	p 117	△ 1.2	0.1

\*「p」は速報値

## ドラッグストア販売額(10月)

ドラッグストア販売額は、238億円で前年同月比+4.1%となり、4か月連続で前年を上回った。

(億円) (前年同月比: %)



(資料:北海道経産局、経済産業省)

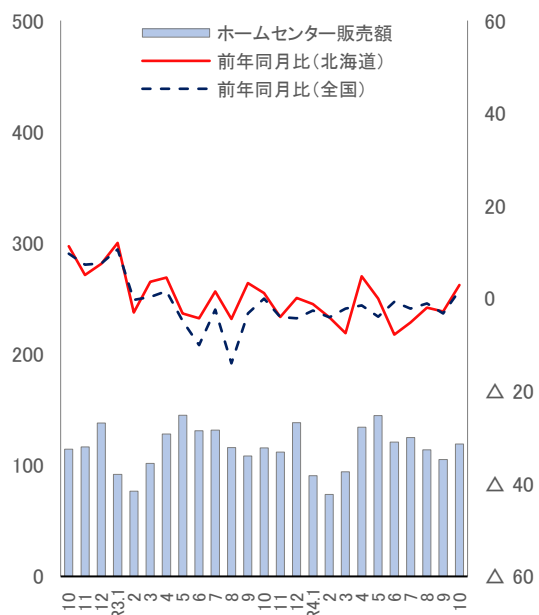
	販売額 (億円)	前年同月比(%)	
		北海道	全国
10	231	△ 7.5	7.2
11	237	9.8	7.0
12	238	1.0	5.0
R3.1	242	△ 1.2	2.8
2	222	△ 9.6	△ 8.4
3	210	△ 11.1	△ 2.4
4	234	1.1	△ 3.0
5	227	△ 2.0	1.8
6	244	△ 1.4	0.8
7	240	△ 0.9	2.1
8	251	2.3	0.4
9	241	1.3	3.2
10	229	△ 0.8	4.6
11	230	△ 3.0	1.1
12	238	0.0	1.2
R4.1	239	△ 1.2	5.7
2	235	5.9	4.5
3	214	1.9	4.6
4	239	2.2	3.1
5	233	2.8	1.7
6	239	△ 2.1	3.4
7	246	2.3	6.8
8	258	2.8	5.3
9	247	2.5	5.6
10	p 238	4.1	6.1

\*「p」は速報値

## ホームセンター販売額(10月)

ホームセンター販売額は、119億円で前年同月比+2.9%となり、6か月ぶりに前年を上回った。

(億円) (前年同月比: %)



(資料:北海道経産局、経済産業省)

	販売額 (億円)	前年同月比(%)	
		北海道	全国
10	114	11.3	9.7
11	117	5.1	7.3
12	138	7.5	7.6
R3.1	92	12.0	10.6
2	77	△ 3.0	△ 0.3
3	102	3.6	0.3
4	128	4.5	1.6
5	145	△ 3.2	△ 4.8
6	131	△ 4.3	△ 10.1
7	132	1.5	△ 2.4
8	116	△ 4.4	△ 14.0
9	108	3.3	△ 3.2
10	116	1.2	0.0
11	112	△ 4.0	△ 4.0
12	138	0.1	△ 4.3
R4.1	91	△ 1.2	△ 2.6
2	74	△ 4.1	△ 4.1
3	94	△ 7.5	△ 2.2
4	134	4.8	△ 1.5
5	145	△ 0.0	△ 3.9
6	121	△ 7.8	△ 0.7
7	125	△ 5.2	△ 2.2
8	114	△ 2.0	△ 1.1
9	105	△ 2.8	△ 3.2
10	p 119	2.9	1.7

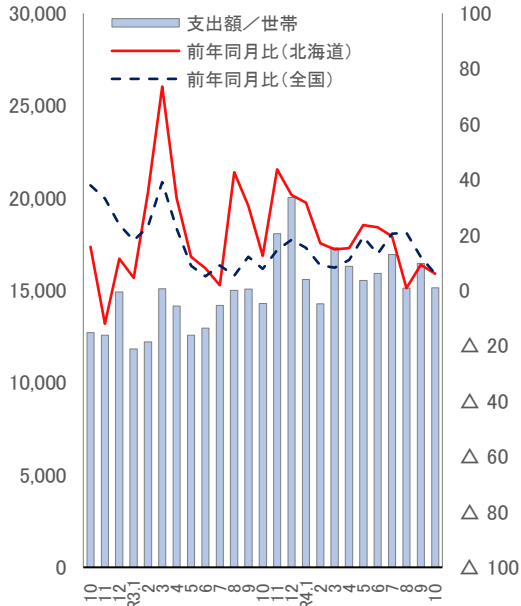
\*「p」は速報値

## インターネットを利用した1世帯あたり1か月間の支出(10月)

インターネットを利用した1世帯あたり1か月間の支出総額は、15,136円で前年同月比+6.0%となり、23か月連続で前年を上回った。

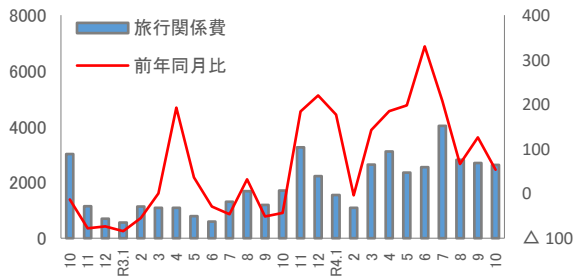
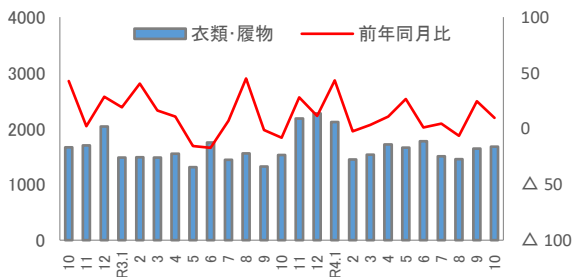
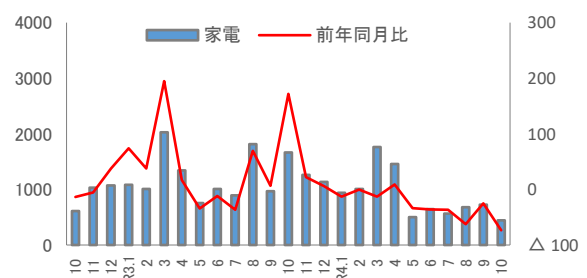
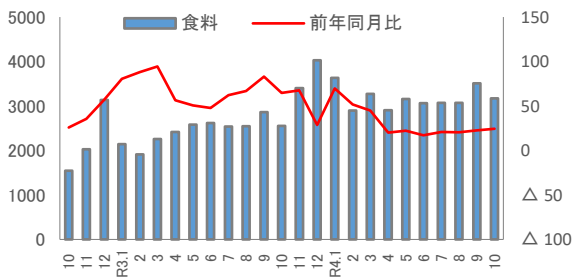
品目別にみると、食料は3,168円で前年同月比+24.3%、家電は442円で同△73.5%、衣類・履物は1,677円で同+9.6%、旅行関係費が2,625円で同+53.7%となった。

(円) (前年同月比: %)



	支出額 (円/世帯)	前年同月比(%)	
		北海道	全国
10	12,704	15.7	37.9
11	12,571	△12.1	33.2
12	14,902	11.4	23.6
R3.1	11,831	4.5	18.0
2	12,200	35.0	22.8
3	15,080	73.5	39.1
4	14,146	33.3	22.3
5	12,567	12.1	8.8
6	12,955	7.9	5.0
7	14,173	1.9	9.0
8	14,987	42.7	5.3
9	15,063	30.5	12.1
10	14,279	12.4	7.7
11	18,063	43.7	14.5
12	20,024	34.4	18.2
R4.1	15,579	31.7	15.3
2	14,274	17.0	9.0
3	17,297	14.7	8.1
4	16,301	15.2	11.0
5	15,532	23.6	19.3
6	15,906	22.8	13.2
7	16,940	19.5	20.4
8	15,109	0.8	20.7
9	16,452	9.2	11.9
10	15,136	6.0	6.0

## 品目別支出額

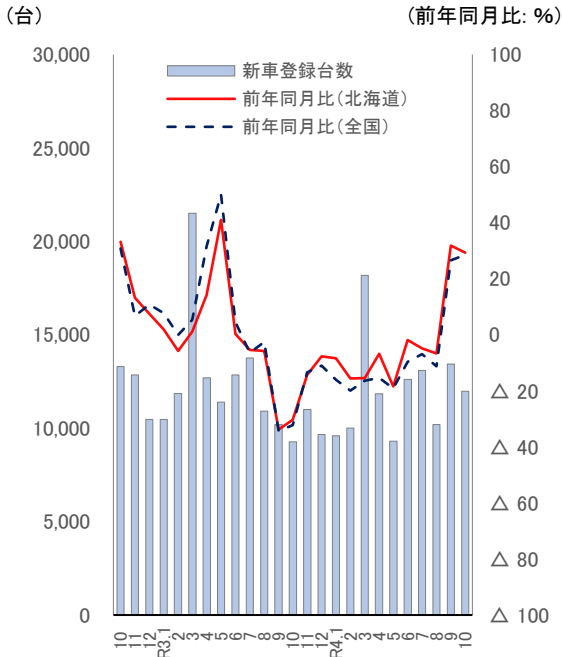


(資料:総務省)

## 新車登録台数(10月)

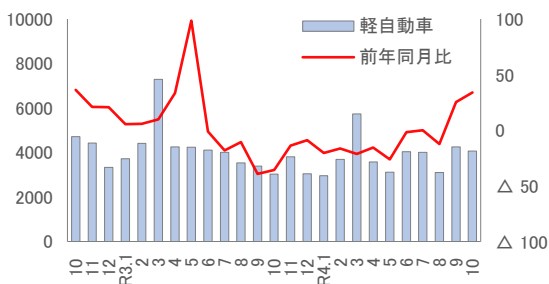
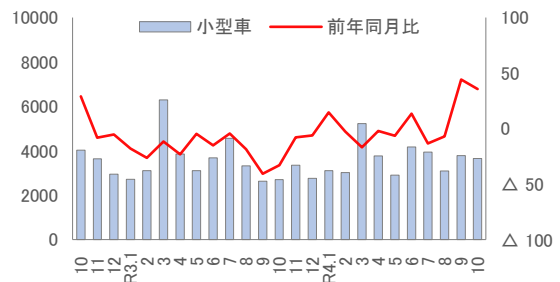
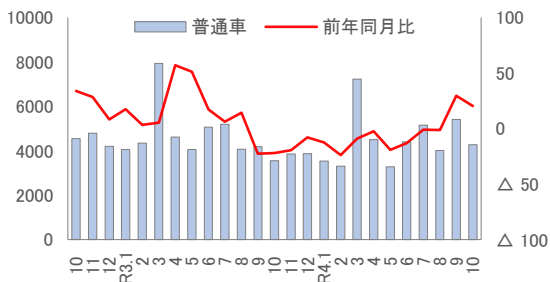
新車登録台数は、11,982台で前年同月比+29.3%となり、2か月連続で前年を上回った。

車種別にみると、普通車は4,268台で前年同月比+20.4%、小型車は3,657台で同+35.6%、軽自動車は4,057台で同+34.1%となった。



	総数 (台)	前年同月比(%)	
		北海道	全国
10	13,292	33.2	30.8
11	12,853	13.3	6.7
12	10,471	7.5	10.8
R3.1	10,473	1.9	7.7
2	11,855	△ 5.7	△ 0.1
3	21,507	1.0	5.3
4	12,706	14.3	31.6
5	11,396	41.0	50.0
6	12,844	0.3	4.5
7	13,761	△ 5.4	△ 6.5
8	10,912	△ 5.8	△ 2.5
9	10,192	△ 33.8	△ 34.3
10	9,268	△ 30.3	△ 32.3
11	11,010	△ 14.3	△ 13.5
12	9,669	△ 7.7	△ 11.0
R4.1	9,600	△ 8.3	△ 16.0
2	10,009	△ 15.6	△ 19.9
3	18,176	△ 15.5	△ 16.4
4	11,845	△ 6.8	△ 15.3
5	9,297	△ 18.4	△ 19.1
6	12,605	△ 1.9	△ 9.7
7	13,098	△ 4.8	△ 6.9
8	10,190	△ 6.6	△ 11.2
9	13,441	31.9	26.6
10	11,982	29.3	28.5

## ■車種別登録台数



(資料: (一社)日本自動車販売協会連合会、(一社)全国軽自動車販売協会連合会)

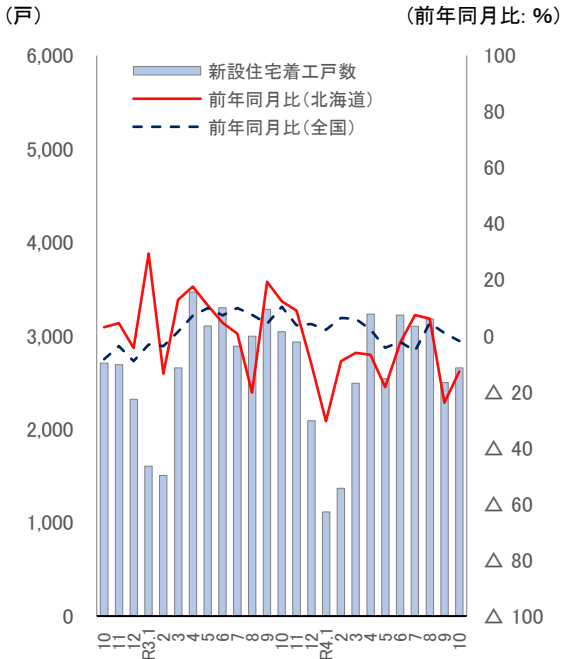


## ■住宅建設～弱い動きがみられる

### 新設住宅着工戸数(10月)

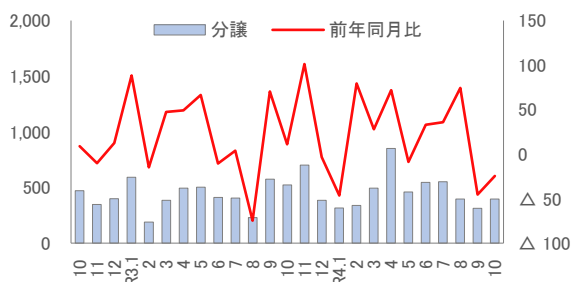
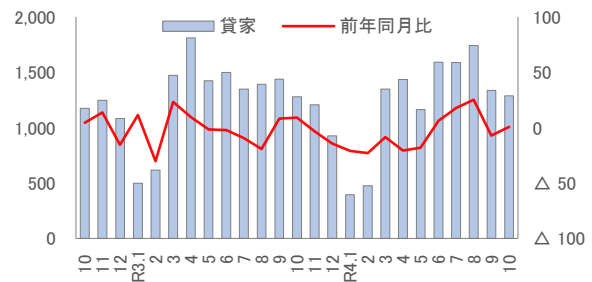
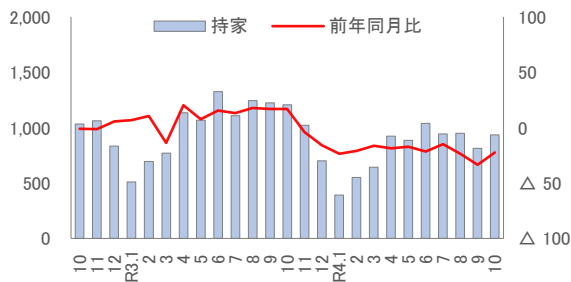
新設住宅着工戸数は、2,657戸で前年同月比△12.7%となり、2か月連続で前年を下回った。

利用関係別にみると、持家は936戸で前年同月比△22.4%、貸家は1,288戸で同+0.6%、分譲住宅は396戸で同△24.4%となった。



	戸数 (戸)	前年同月比(%)	
		北海道	全国
10	2,709	3.0	△ 8.3
11	2,691	4.6	△ 3.7
12	2,322	△ 4.4	△ 9.0
R3.1	1,605	29.3	△ 3.1
2	1,505	△ 13.5	△ 3.7
3	2,655	12.9	1.5
4	3,468	17.6	7.1
5	3,107	10.8	9.9
6	3,302	4.7	7.3
7	2,890	0.8	9.9
8	2,996	△ 20.2	7.5
9	3,285	19.3	4.3
10	3,043	12.3	10.4
11	2,933	9.0	3.7
12	2,091	△ 9.9	4.2
R4.1	1,116	△ 30.5	2.1
2	1,368	△ 9.1	6.3
3	2,492	△ 6.1	6.0
4	3,233	△ 6.8	2.2
5	2,539	△ 18.3	△ 4.3
6	3,223	△ 2.4	△ 2.2
7	3,103	7.4	△ 5.4
8	3,180	6.1	4.6
9	2,499	△ 23.9	1.0
10	2,657	△ 12.7	△ 1.8

### ■利用関係別着工戸数

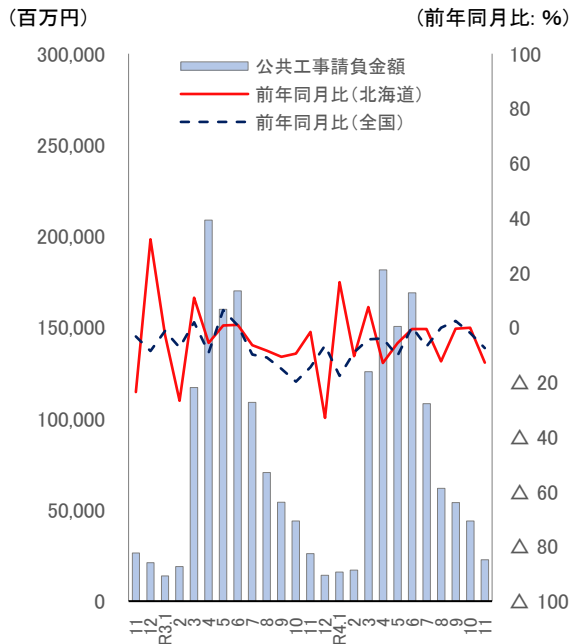


(資料:国土交通省)

# 公共工事～高い水準にあるものの、弱めの動きとなっている

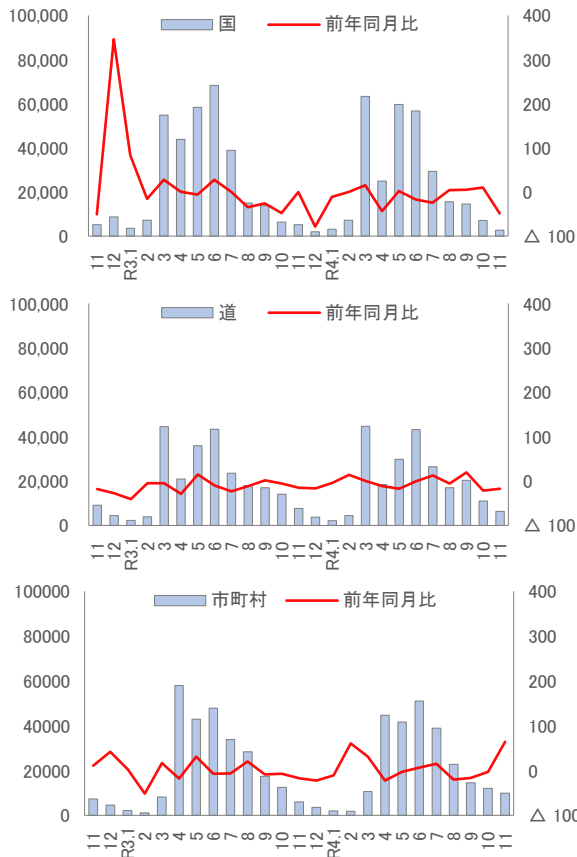
## 公共工事請負金額(11月)

公共工事請負金額は、227億円で前年同月比△12.9%となり、8か月連続で前年を下回った。



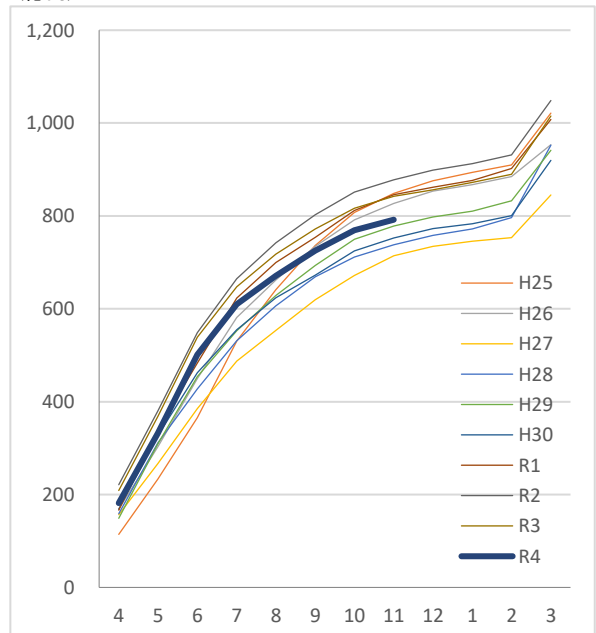
	金額 (百万円)	前年同月比(%)	
		北海道	全国
11	26,456	△ 23.7	△ 3.3
12	21,152	32.2	△ 8.6
R3.1	13,734	△ 2.8	△ 1.4
2	18,964	△ 26.8	△ 7.3
3	117,026	10.9	1.9
4	208,715	△ 5.6	△ 9.2
5	159,941	0.7	6.3
6	169,961	1.0	0.7
7	108,982	△ 6.5	△ 9.9
8	70,479	△ 8.5	△ 11.0
9	54,193	△ 10.7	△ 15.1
10	43,972	△ 9.6	△ 19.8
11	26,008	△ 1.7	△ 14.5
12	14,161	△ 33.1	△ 6.6
R4.1	16,010	16.6	△ 17.7
2	16,983	△ 10.4	△ 9.1
3	125,711	7.4	△ 4.3
4	181,592	△ 13.0	△ 4.0
5	150,608	△ 5.8	△ 10.3
6	169,037	△ 0.5	0.1
7	108,297	△ 0.6	△ 7.0
8	61,776	△ 12.3	△ 0.1
9	53,944	△ 0.5	2.4
10	43,918	△ 0.1	△ 1.9
11	22,652	△ 12.9	△ 7.6

## 発注機関別請負金額



## 各年度の月次累計額の推移(H25～R4)

(億円)

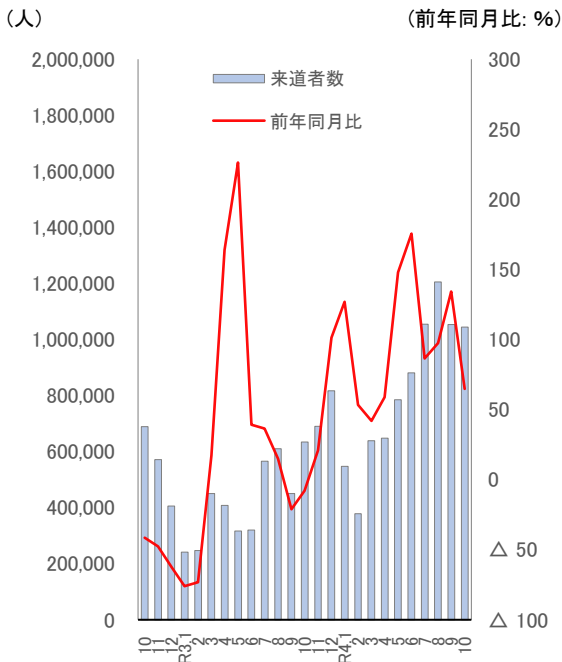


(資料: 北海道建設業信用保証(株))

# ■観光～緩やかに改善している

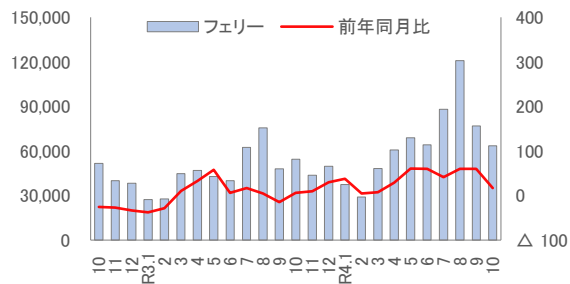
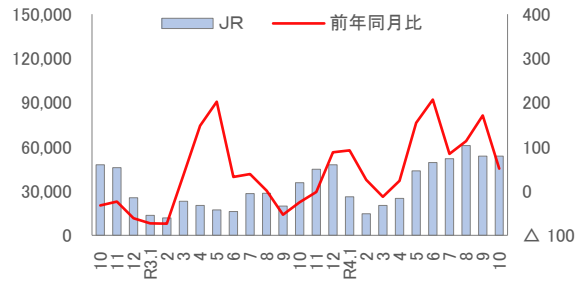
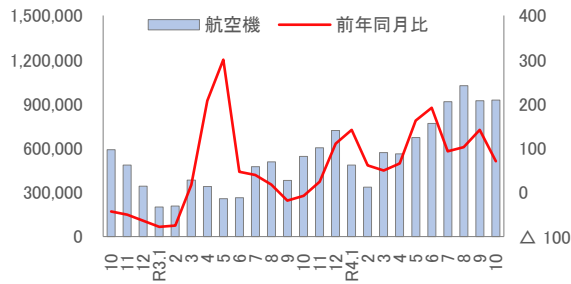
## 来道者数(10月)

来道者数は、1,044,225人で前年同月比+64.7%となり、12か月連続で前年を上回った。



	総数 (人)	前年同月比 (%)
10	688,691	△ 41.5
11	571,048	△ 47.5
12	405,603	△ 62.2
R3.1	241,570	△ 76.0
2	246,687	△ 73.2
3	450,179	17.3
4	407,688	163.9
5	316,788	226.3
6	319,566	39.1
7	565,602	36.4
8	610,459	15.0
9	449,732	△ 21.1
10	634,017	△ 7.9
11	690,365	20.9
12	816,804	101.4
R4.1	547,892	126.8
2	378,107	53.3
3	638,952	41.9
4	647,758	58.9
5	785,338	147.9
6	880,662	175.6
7	1,054,495	86.4
8	1,205,170	97.4
9	1,053,002	134.1
10	1,044,225	64.7

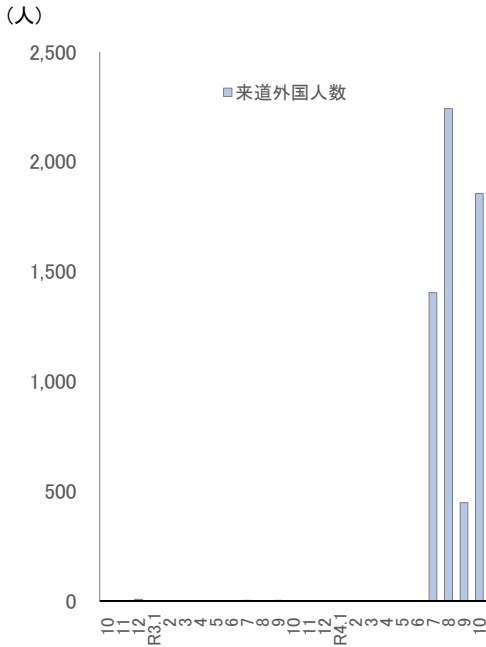
## ■利用機関別来道者数(右軸:前年同月比%)



(資料:(公社)北海道観光振興機構)

## 来道外国人数(10月)

本道に直接入国した外国人は、1,855人となった。



(資料:法務省入国管理局)

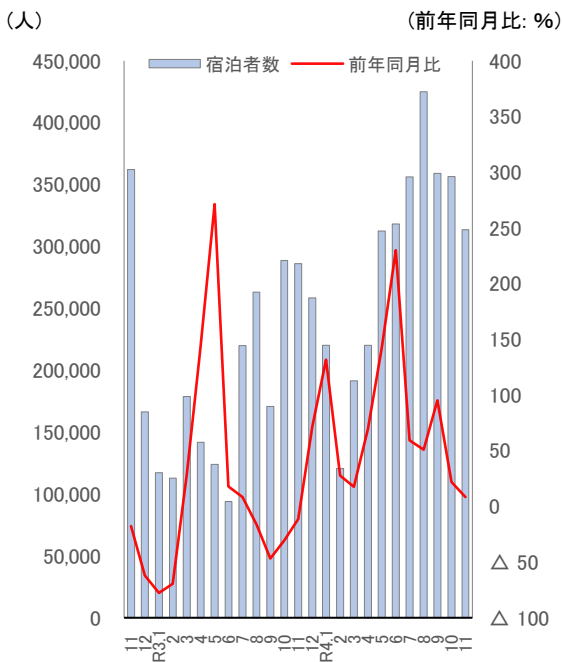
	来道外国人数 (人)
10	0
11	0
12	7
R3.1	2
2	0
3	0
4	0
5	0
6	0
7	3
8	0
9	3
10	0
11	0
12	0
R4.1	0
2	0
3	0
4	0
5	0
6	0
7	1,404
8	2,242
9	448
10	p 1855

\*「p」は速報値

## 宿泊者数(11月)

日本旅館協会加盟施設の宿泊者数は、313,541人で前年同月比+8.5%となり、12か月連続で前年を上回った。

このうち、国内客は290,361人で前年同月比+0.5%、訪日客は23,180人で同+36693.7%となった。



(資料:日本旅館協会北海道支部連合会)

	宿泊者数 (人)	回答 施設数	前年同月比 (%)
11	362,154	110	△ 17.9
12	166,374	105	△ 62.1
R3.1	117,255	106	△ 77.7
2	112,774	105	△ 69.5
3	178,703	103	28.5
4	141,861	107	143.2
5	123,818	104	271.3
6	93,785	104	17.8
7	219,965	105	8.3
8	263,022	105	△ 16.4
9	170,838	101	△ 46.9
10	288,605	104	△ 30.5
11	286,081	99	△ 11.4
12	258,462	95	71.4
R4.1	220,069	96	131.8
2	120,527	97	27.7
3	191,295	98	17.5
4	220,039	105	69.6
5	312,399	112	141.9
6	318,197	110	230.0
7	356,103	110	59.1
8	425,005	114	50.9
9	358,896	114	95.2
10	356,350	111	21.9
11	313,541	106	8.5

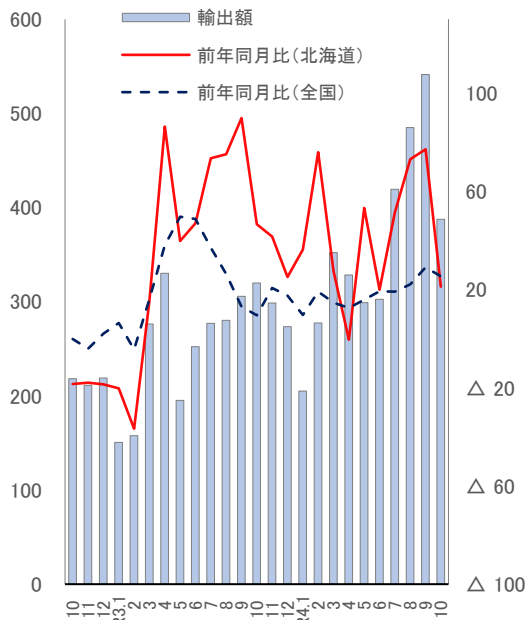
# ■輸出入～輸入額、輸出額ともに前年を上回った

## 輸出額(10月)

輸出額は、387億円で前年同月比+21.2%となり、6か月連続で前年を上回った。

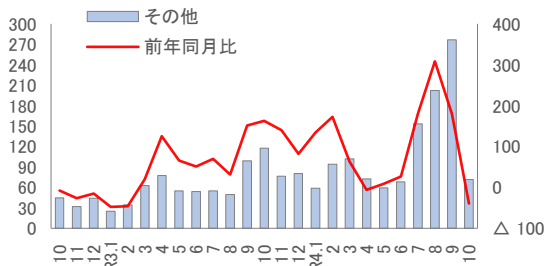
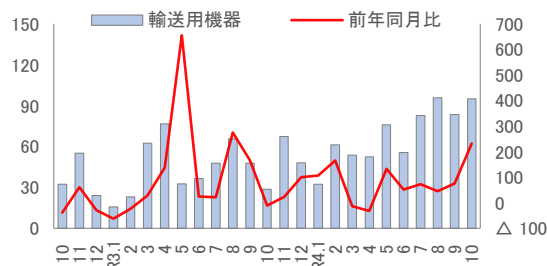
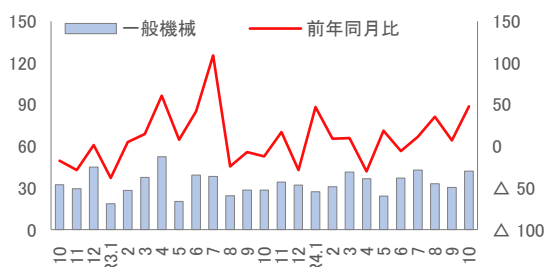
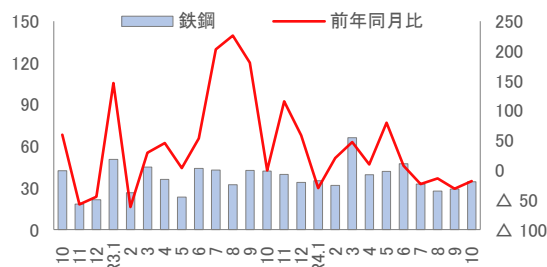
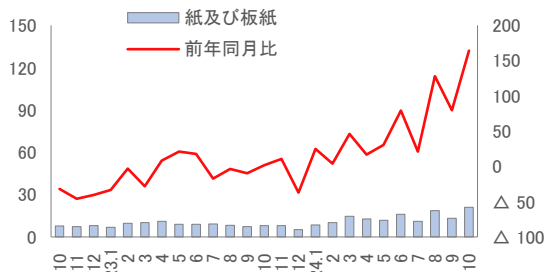
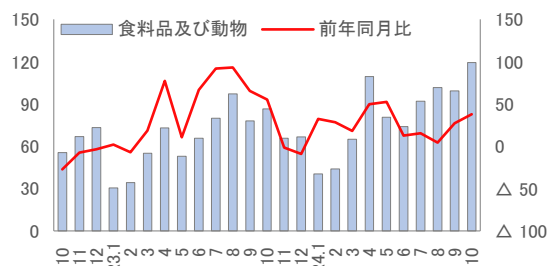
主要品目別にみると、前年同月比で、鉄鋼、その他などが減少したものの食料品及び動物、紙及び板紙、一般機械、輸送用機器などが増加した。

(億円) (前年同月比: %)



	金額 (億円)	前年同月比(%)	
		北海道	全国
10	218	△ 18.6	△ 0.2
11	211	△ 18.0	△ 4.2
12	219	△ 18.7	2.0
R3.1	151	△ 20.3	6.4
2	158	△ 36.7	△ 4.5
3	276	15.5	16.1
4	330	86.3	38.0
5	195	39.8	49.6
6	252	47.0	48.6
7	277	73.4	37.0
8	280	75.1	26.2
9	306	89.8	13.0
10	320	46.5	9.4
11	299	41.5	20.5
12	274	25.0	17.5
R4.1	205	36.2	9.6
2	277	75.8	19.1
3	352	27.4	14.7
4	328	△ 0.5	12.5
5	299	53.1	15.8
6	302	19.9	19.3
7	419	51.4	19.0
8	485	72.9	22.0
9	541	77.1	28.9
10	387	21.2	25.3

## ■主な種類別の輸出額

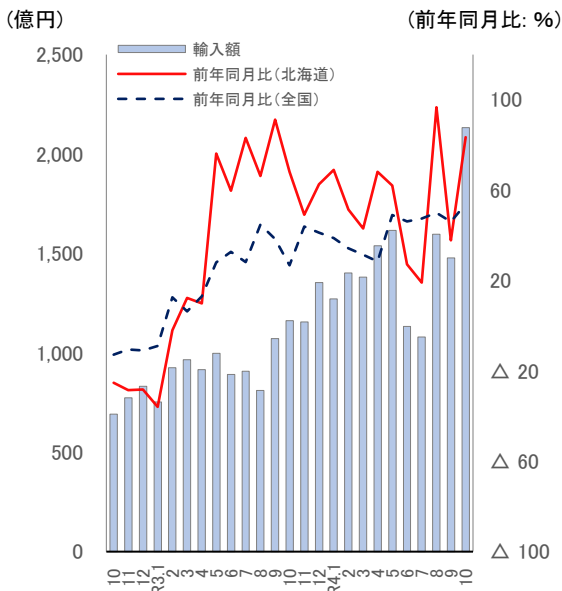


(資料:財務省)

## 輸入額(10月)

輸入額は、2,132億円で前年同月比+83.5%となり、20か月連続で前年を上回った。

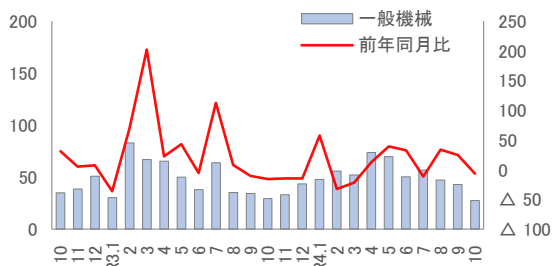
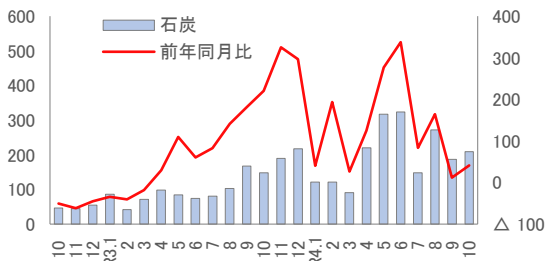
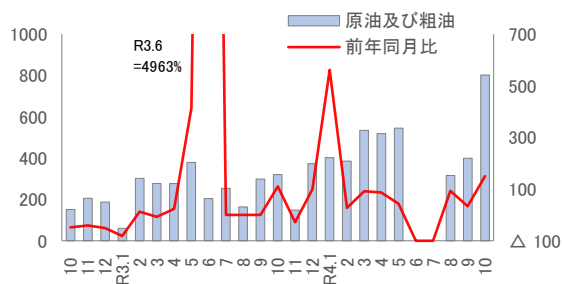
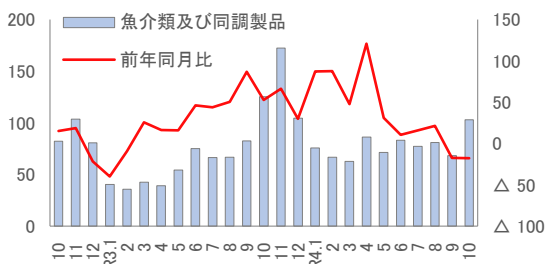
主要品目別にみると、前年同月比で魚介類及び同調製品、一般機械などが減少したものの、原油及び粗油、石炭などが増加した。



	金額 (億円)	前年同月比(%)	
		北海道	全国
10	691	△ 25.3	△ 12.8
11	774	△ 28.5	△ 10.5
12	832	△ 28.2	△ 10.9
R3.1	752	△ 35.9	△ 8.9
2	926	△ 2.1	12.5
3	965	12.3	6.4
4	915	9.9	13.1
5	997	76.1	28.1
6	891	59.8	32.7
7	907	83.1	28.1
8	811	66.3	44.7
9	1,072	91.3	38.4
10	1,162	68.1	26.8
11	1,155	49.2	43.8
12	1,353	62.6	41.2
R4.1	1,271	68.9	38.8
2	1,401	51.3	34.2
3	1,381	43.1	31.4
4	1,538	68.0	28.4
5	1,616	62.1	49.0
6	1,133	27.2	46.2
7	1,080	19.1	47.4
8	1,596	96.7	50.0
9	1,477	37.8	46.0
10	p 2,132	83.5	53.9

\*「p」は速報値

### ■主な種類別の輸入額



(資料:財務省)

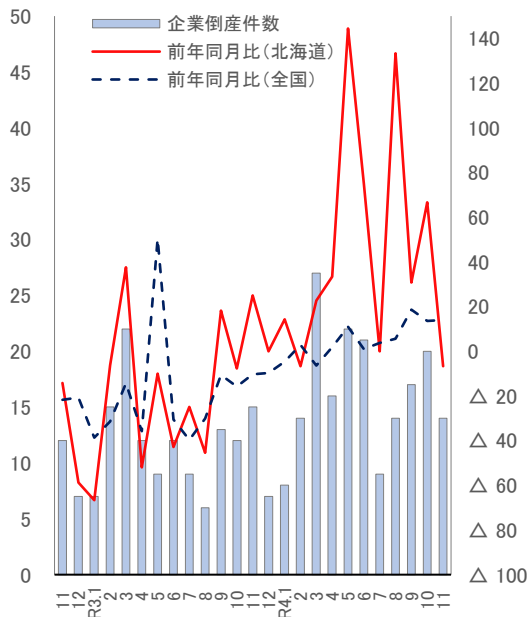
## ■企業倒産～倒産件数は減少し、負債総額は増加した

### 倒産件数(11月)

企業倒産件数は、14件で前年同月と比べ1件の減少となった。

業種別にみると、建設業が2件、製造業が2件、小売業が1件、不動産業が3件、運輸業が1件、サービス業が5件であった。

(件) (前年同月比: %)

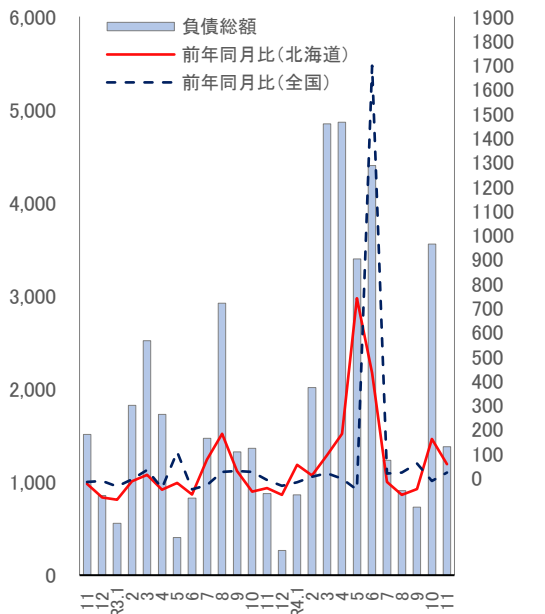


	件数 (件)	前年同月比(%)	
		北海道	全国
11	12	△ 14.3	△ 21.7
12	7	△ 58.8	△ 20.7
R3.1	7	△ 66.7	△ 38.7
2	15	△ 6.3	△ 31.5
3	22	37.5	△ 14.3
4	12	△ 52.0	△ 35.8
5	9	△ 10.0	50.3
6	12	△ 42.9	△ 30.6
7	9	△ 25.0	△ 39.7
8	6	△ 45.5	△ 30.1
9	13	18.2	△ 10.6
10	12	△ 7.7	△ 15.9
11	15	25.0	△ 10.4
12	7	0.0	△ 9.7
R4.1	8	14.3	△ 4.6
2	14	△ 6.7	2.9
3	27	22.7	△ 6.5
4	16	33.3	1.9
5	22	144.4	11.0
6	21	75.0	0.9
7	9	0.0	3.8
8	14	133.3	5.6
9	17	30.8	18.6
10	20	66.7	13.5
11	14	△ 6.7	13.9

### 負債総額(11月)

負債総額は、1,379百万円で前年同月比+57.4%となり、2か月連続で前年を上回った。

(百万円) (前年同月比: %)



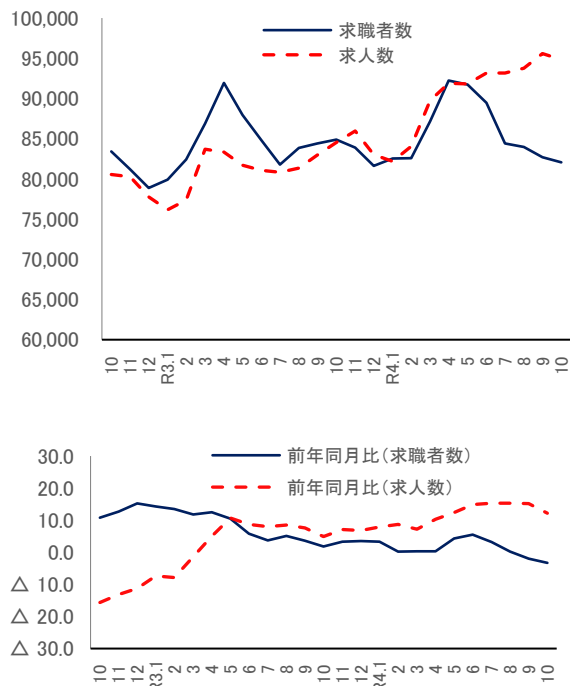
	金額 (百万円)	前年同月比(%)	
		北海道	全国
11	1,511	△ 23.8	△ 16.6
12	854	△ 79.5	△ 11.7
R3.1	557	△ 89.2	△ 34.8
2	1,823	△ 13.9	△ 5.3
3	2,520	13.5	33.6
4	1,728	△ 48.4	△ 42.0
5	404	△ 20.6	107.5
6	827	△ 68.6	△ 46.8
7	1,469	76.4	△ 29.1
8	2,922	182.6	25.7
9	1,326	28.7	28.6
10	1,362	△ 55.4	25.8
11	876	△ 42.0	△ 7.8
12	266	△ 68.9	△ 32.7
R4.1	862	54.8	△ 17.8
2	2,015	10.5	5.2
3	4,848	92.4	20.0
4	4,865	181.5	△ 3.4
5	3,395	740.3	△ 48.2
6	4,401	432.2	1697.8
7	1,233	△ 16.1	18.3
8	907	△ 69.0	22.5
9	731	△ 44.9	59.4
10	3,557	161.2	△ 11.7
11	1,379	57.4	22.8

(資料: (株)東京商工リサーチ北海道支社)

# ■求人・求職～緩やかに持ち直しの動きがみられる

## 月間有効求人数・求職者数(10月)

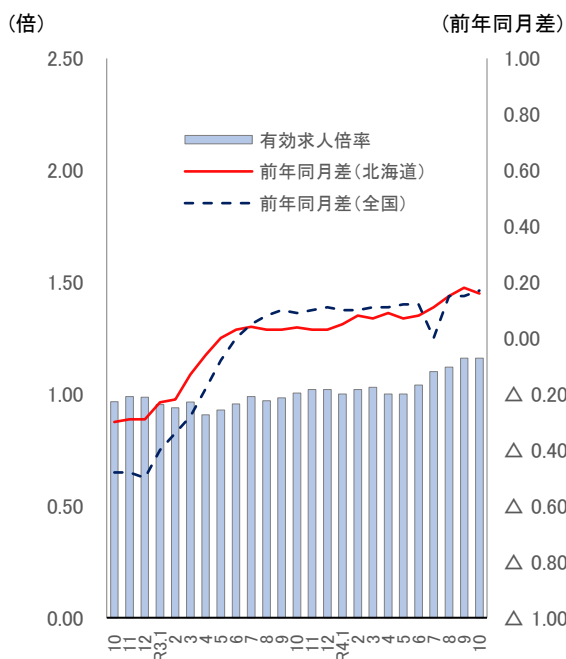
月間有効求職者数は、82,050人で前年同月比△3.3%となり、2か月連続で前年を下回った。  
 月間有効求人数は、94,838人で同+12.2%となり、19か月連続で前年を上回った。



	人数		前年同月比(%)	
	求職者数	求人数	求職者数	求人数
10	83,398	80,551	10.8	△ 15.7
11	81,174	80,253	12.7	△ 13.1
12	78,869	77,768	15.2	△ 11.2
R3.1	79,898	76,156	14.3	△ 7.4
2	82,408	77,338	13.5	△ 7.9
3	86,855	83,701	11.8	△ 1.3
4	91,937	83,329	12.5	5.0
5	87,965	81,711	10.4	10.7
6	84,786	81,060	5.8	8.7
7	81,771	80,836	3.7	8.0
8	83,830	81,323	5.1	8.5
9	84,414	82,951	3.7	7.6
10	84,875	84,535	1.8	4.9
11	83,880	85,968	3.3	7.1
12	81,612	83,021	3.5	6.8
R4.1	82,519	82,158	3.3	7.9
2	82,574	84,037	0.2	8.7
3	87,145	89,752	0.3	7.2
4	92,225	91,907	0.3	10.3
5	91,724	91,826	4.3	12.4
6	89,441	93,165	5.5	14.9
7	84,408	93,178	3.2	15.3
8	83,981	93,742	0.2	15.3
9	82,706	95,580	△ 2.0	15.2
10	82,050	94,838	△ 3.3	12.2

## 月間有効求人倍率(10月)

月間有効求人倍率は、1.16倍で、前年同月差+0.16ポイントとなり、17か月連続で前年を上回った。



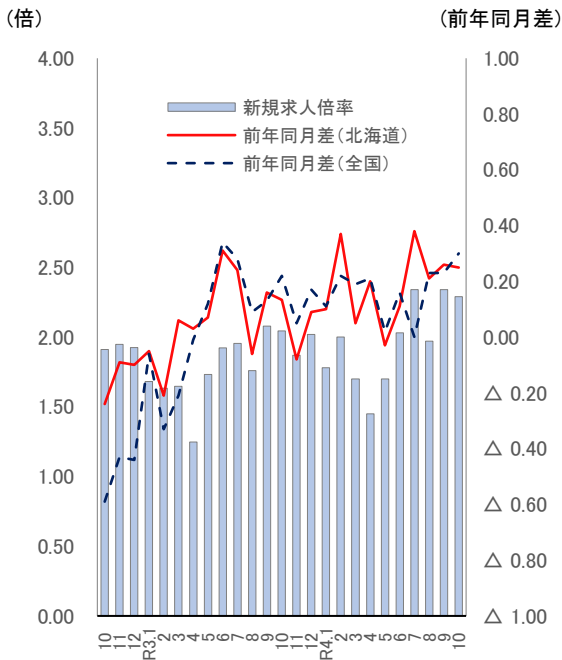
	倍率 (倍)	前年同月差	
		北海道	全国
10	0.97	△ 0.30	△ 0.48
11	0.99	△ 0.29	△ 0.48
12	0.99	△ 0.29	△ 0.50
R3.1	0.95	△ 0.23	△ 0.40
2	0.94	△ 0.22	△ 0.34
3	0.96	△ 0.13	△ 0.28
4	0.91	△ 0.06	△ 0.18
5	0.93	0.00	△ 0.08
6	0.96	0.03	0.00
7	0.99	0.04	0.05
8	0.97	0.03	0.08
9	0.98	0.03	0.10
10	1.00	0.04	0.09
11	1.02	0.03	0.10
12	1.02	0.03	0.11
R4.1	1.00	0.05	0.10
2	1.02	0.08	0.10
3	1.03	0.07	0.11
4	1.00	0.09	0.11
5	1.00	0.07	0.12
6	1.04	0.08	0.12
7	1.10	0.11	0.00
8	1.12	0.15	0.15
9	1.16	0.18	0.15
10	1.16	0.16	0.17

(資料:北海道労働局)



## 新規求人倍率(10月)

新規求人倍率は2.29倍で、前年同月差+0.25ポイントとなり、5か月連続で前年を上回った。

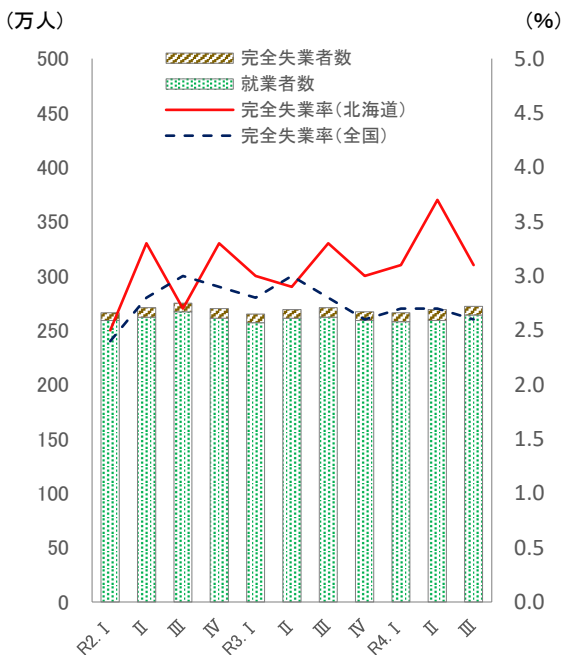


(資料:北海道労働局)

	倍率 (倍)	前年同月差	
		北海道	全国
10	1.91	△ 0.24	△ 0.59
11	1.95	△ 0.09	△ 0.43
12	1.93	△ 0.10	△ 0.44
R3.1	1.68	△ 0.05	△ 0.06
2	1.63	△ 0.21	△ 0.33
3	1.65	0.06	△ 0.21
4	1.25	0.03	△ 0.01
5	1.73	0.07	0.12
6	1.92	0.31	0.34
7	1.96	0.24	0.28
8	1.76	△ 0.06	0.09
9	2.08	0.16	0.13
10	2.04	0.13	0.22
11	1.87	△ 0.08	0.05
12	2.02	0.09	0.17
R4.1	1.78	0.10	0.11
2	2.00	0.37	0.22
3	1.70	0.05	0.19
4	1.45	0.20	0.21
5	1.70	△ 0.03	0.02
6	2.03	0.11	0.16
7	2.34	0.38	0.00
8	1.97	0.21	0.23
9	2.34	0.26	0.23
10	2.29	0.25	0.30

## 完全失業者、完全失業率(令和4年7~9月期)

完全失業者数は、8万人で前年同期差 △1万人となった。  
完全失業率は、3.1%で前年同期差△0.2ポイントとなった。

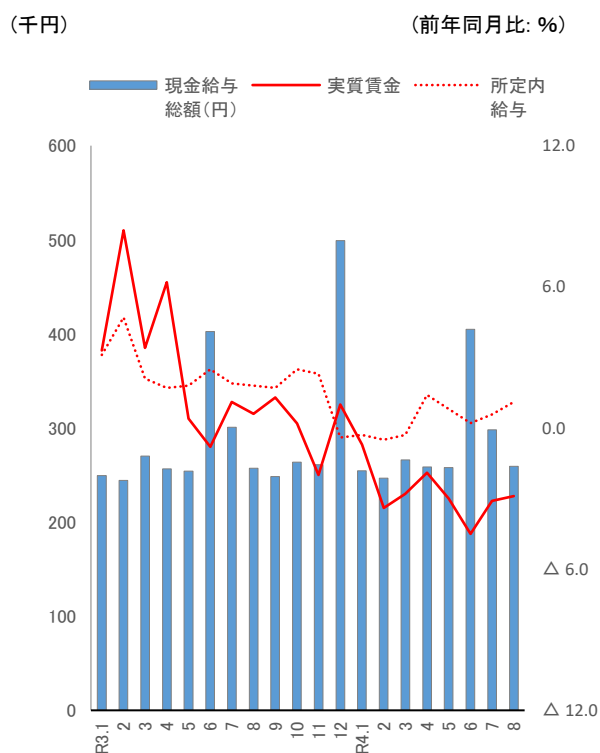


(資料:総務省)

	就業者数 (万人)	完全失業者 数(万人)	完全失業率(%)	
			北海道	全国
R2. I	259	7	2.5	2.4
II	262	9	3.3	2.8
III	267	8	2.7	3.0
IV	261	9	3.3	2.9
R3. I	257	8	3.0	2.8
II	261	8	2.9	3.0
III	262	9	3.3	2.8
IV	259	8	3.0	2.6
R4. I	258	8	3.1	2.7
II	259	10	3.7	2.7
III	264	8	3.1	2.6

## 毎月勤労統計地方調査(9月)

現金給与総額は、251,835円で、2か月連続で前年を上回った。  
 実質賃金は、8か月連続で前年を下回った。



### 調査産業計(規模5人以上)

	現金給与総額(円)	前年同月比(%)		
		現金給与総額	実質賃金	所定内給与
2	244,154	2.2	3.3	3.1
3	270,292	7.6	8.4	4.7
4	256,494	2.4	3.4	2.1
5	254,129	5.8	6.2	1.7
6	402,620	0.0	0.4	1.8
7	300,647	△ 0.3	△ 0.8	2.5
8	257,096	1.5	1.1	1.9
9	248,381	1.3	0.6	1.8
10	263,810	2.2	1.3	1.7
11	260,824	1.6	0.2	2.5
12	499,042	△ 0.9	△ 2.0	2.3
R4.1	254,519	2.0	1.0	△ 0.4
2	246,620	0.9	△ 0.7	△ 0.3
3	265,941	△ 1.5	△ 3.4	△ 0.5
4	258,705	0.8	△ 2.8	△ 0.3
5	257,949	1.6	△ 1.9	1.4
6	404,859	0.6	△ 3.0	0.8
7	298,058	△ 0.9	△ 4.5	0.2
8	259,339	0.9	△ 3.1	0.6
9	251,835	1.5	△ 2.9	1.1

\* 現金給与総額＝所得税、社会保険料、組合費等差し引く前の総額

\* 実質賃金＝現金給与総額から物価変動の影響を除いたもの

\* 現金給与総額＝所定内給与＋所定外給与＋特別に支払われた給与

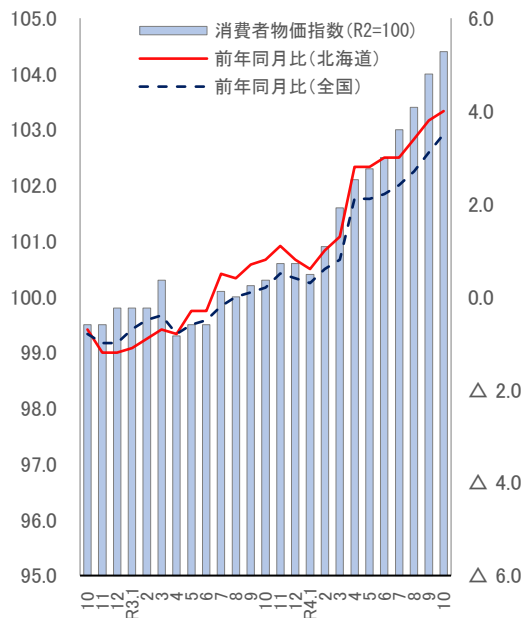
(資料:北海道 毎月勤労統計地方調査)

# ■物価～消費者物価指数は前年を上回った

## 消費者物価指数(10月)

消費者物価指数(生鮮食品を除く)は、104.4で、前年同月比+4.0%となり、16か月連続で前年を上回った。

(令和2年(2020年)=100) (前年同月比: %)



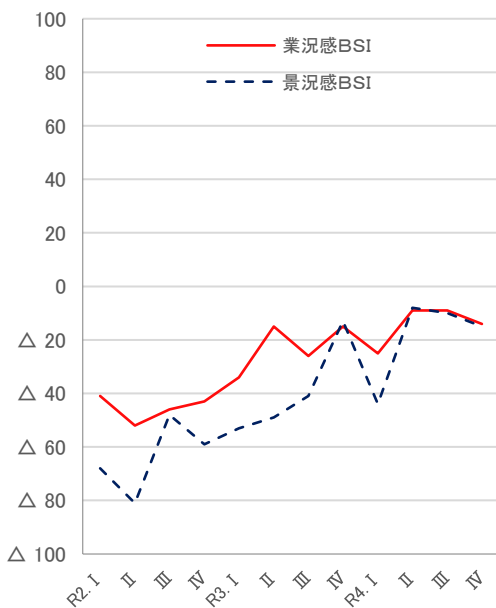
(資料:総務省)

	指数	前年同月比(%)	
		北海道	全国
10	99.5	△ 0.7	△ 0.8
11	99.5	△ 1.2	△ 1.0
12	99.8	△ 1.2	△ 1.0
R3.1	99.8	△ 1.1	△ 0.7
2	99.8	△ 0.9	△ 0.5
3	100.3	△ 0.7	△ 0.4
4	99.3	△ 0.8	△ 0.8
5	99.5	△ 0.3	△ 0.6
6	99.5	△ 0.3	△ 0.5
7	100.1	0.5	△ 0.2
8	100.0	0.4	0.0
9	100.2	0.7	0.1
10	100.3	0.8	0.2
11	100.6	1.1	0.5
12	100.6	0.8	0.4
R4.1	100.4	0.6	0.3
2	100.9	1.0	0.6
3	101.6	1.3	0.8
4	102.1	2.8	2.1
5	102.3	2.8	2.1
6	102.5	3.0	2.2
7	103.0	3.0	2.4
8	103.4	3.4	2.7
9	104.0	3.8	3.1
10	104.4	4.0	3.5

# ■企業経営者意識調査～前期から変わらなかった

令和4年7～9月期(第Ⅲ四半期)の業況感BSIは△9ポイントで前期差+0ポイント、前年同期差+17ポイントとなった。来期見通しは、△14ポイントで、今期から △5ポイントとなった。

(BSIポイント)



(資料:北海道経済部調べ)

	業況感 BSI	前年同期差	景況感 BSI	前年同期差
R2. I	△ 41	△ 23	△ 68	△ 41
II	△ 52	△ 34	△ 81	△ 61
III	△ 46	△ 38	△ 48	△ 28
IV	△ 43	△ 23	△ 59	△ 30
R3. I	△ 34	7	△ 53	15
II	△ 15	37	△ 49	32
III	△ 26	20	△ 41	7
IV	△ 15	28	△ 13	46
R4. I	△ 25	9	△ 44	9
II	△ 9	6	△ 8	41
III	△ 9	17	△ 10	31
IV	△ 14	1	△ 15	△ 2

※BSIポイント  
「上昇」と回答の割合(%)-「下降」と回答の割合(%)

※業況感BSI  
自社の業況について、前年同期との比較で「上昇」、「横ばい」、「下降」を回答

※景況感BSI  
道内の景気について、直前の四半期との比較で「上昇」、「横ばい」、「下降」を回答

## ■企業のみなさまから伺いました

### ◆百貨店(道央地域)

11月は、北海道内の感染状況が急速に悪化したが、引き続き行動制限のない状況が続き、売上、入店客数ともに前年同月を上回った。ただし、中旬以降は、感染者数急増の影響を受け、入店客数が前年を下回る日が目につくようになった。

水際対策の大幅な緩和を受け、インバウンド顧客に係る11月の販売実績は、2019年の3分の1程度まで回復。

例年この季節は来道者数が少ないが、全国旅行支援の効果もあり、旅行者による土産物(菓子等)需要が堅調。

お歳暮ギフトやクリスマスケーキ、おせちの予約は好調。物価高騰の影響は感じられない。その他全体的に節約志向などの動きはみられず、購買行動に変化はない。

今年は、行動制限のない中で、クリスマス、年末・年始を迎えることから、多くのお客様の来店が見込まれる。お客様に快適にお買い物を楽しんでいただく環境づくりが重要と考えている。

### ◆スーパー(道央地域)

11月の売上は、前年同月に対し、また、コロナ禍前と比べて、若干上回った。感染第8波の下で、巣ごもり需要や衛生意識の高まりなどを背景に、レトルト食品やスポーツ飲料、ハンドソープ、ウェットティッシュなどが好調だった。

なお、様々な商品で値上げが続く中、買上点数は減少傾向にあり、少しずつお客様の購買行動に節約志向が現れ始めている。

12月は、お客様がお求めになりやすい価格で、クリスマスや年末年始の食卓を彩るケーキやオードブルなどのご馳走を提供してまいります。

### ◆コンビニエンスストア(道央地域)

昨年と比較して人流は安定して回復傾向であり、観光施策により、道外からの観光客が増加し特に都市部ホテル周辺の回復は顕著である。

弁当、おにぎり、パン、麺類などは好調に推移している。

Xmas、年末商材の予約はスローペースであり、感染増加傾向もあり年末年始の過ごし方を検討している可能性がある。

# 最近の経済動向

令和4年12月号

---

編集・発行 北海道経済部経済企画局経済企画課

TEL 011-204-5139

---

「最近の経済動向」のデータ集は、北海道のホームページでご覧になれます。

<https://www.pref.hokkaido.lg.jp/kz/kks/saikin-doukou.html>